

Cyngor Sir Ceredigion

Adroddiad i'r:	Cabinet
Dyddiad y cyfarfod:	25 Mai 2021
Teitl:	Polisi Gwrth-fwlio Ysgolion Ceredigion.
Pwrpas yr Adroddiad:	Diweddarau'r Cabinet ar y Dogfennau Canllawiau diweddaraf ar Wrth-fwlio yn Ysgolion Ceredigion.
Er gwybodaeth:	Er penderfyniad
Portffolio Cabinet ac Aelod Cabinet:	Y Cyngorydd Catrin Miles, Dysgu Gydol Oes a Sgiliau, Cefnogi ac Ymyrraeth.

Bu i Lywodraeth Cymru ymgynghori ar argymhellion ar gyfer y canllawiau Gwrth-fwlio diwygiedig rhwng 14 Tachwedd 2018 a 15 Chwefror 2019. Bu i arweinlyfr enghreifftiol o adnoddau ddod law yn llaw â chanllawiau drafft. Argymhellwyd i ganllawiau gwrth-fwlio gael eu datblygu er mwyn creu dogfen oedd yn fwy clir ac yn hawdd ei defnyddio. Bu i Gyngor Sir Ceredigion ymateb i'r ymgynghoriad yn ogystal â 64 ffynhonnell arall.

Datblygwyd Canllawiau Gwrth-fwlio Ysgolion Ceredigion er mwyn rhoi'r arfau a'r wybodaeth berthnasol i'n plant a'n staff fedru mynd i'r afael â bwlio. Mae'r polisi'n adlewyrchu'r canllawiau gwrth-fwlio cyfredol a grëwyd gan Lywodraeth Cymru ym mis Tachwedd 2019, sef 'Parchu eraill - Hyrwyddo Hawliau, Parch a Chydraddoldeb'. Datblygwyd y canllawiau yma mewn ymgynghoriad llawn â staff, dysgwyr, rhieni/ gofalwyr a llywodraethwyr ysgol.

Mae'r ddogfen ganllawiau newydd yn nodi'r newid mewn terminoleg i gymharu â pholisïau blaenorol. Bellach cyfeirir at y 'dioddefwr' fel "targed" a gelwir y "bwli" yn "tramgwyddwr". Yn y ddogfen ceir hefyd rhestr a chyfeiriadau tuag at amrywiaeth o ddeddfwriaeth fydd yn anelu tuag at amddiffyn hawliau plant a phobl ifanc i fyw bywyd sy'n rhydd o unrhyw gamdriniaeth a niwed, gan gynnwys bwlio. Nid oes diffiniad cyfreithiol o fwlio, fodd bynnag mae Llywodraeth Cymru wedi ei ddiffinio fel a ganlyn:

'Ymddygiad gan unigolyn neu grŵp, a ailadroddir dros amser, sy'n brifo unigolyn neu grŵp arall yn fwriadol, un ai'n gorfforol neu'n emosiynol'.

Ar gyfer yr Ysgolion yng Ngheredigion sydd eisoes wedi cwblhau rhaglen gwrth-fwlio KIVA, mae'r diffiniad ychwanegol isod wedi ei gynnwys o fewn y canllawiau hefyd:

Ymddygiad Niweidiol / triniaeth diraddiol sy'n

- Fwriadol***
- Yn ymddygiad sy'n ailadrodd ei hun***

- **Wedi ei dargeddu at unigolyn sy'n llai pwerus"**

Mae hefyd canllawiau clir ar sut y caiff bwlio ei fynegi, yn ogystal â'r hyn na chaiff ei ystyried fel bwlio. Mae hyn yn cynnwys Troseddau Casineb a bwlio ar-lein.

Bydd y canllawiau yn darparu Ysgolion Ceredigion â rhestr o asiantaethau ac adnoddau i'w cefnogi wrth godi ymwybyddiaeth o faterion sy'n ymwneud â bwlio a sut y gallant gael eu gweithredu o fewn y cwricwlwm. Yn ogystal mae strategaethau wedi eu rhestru ar sut y gall Ysgolion hefyd godi ymwybyddiaeth rhieni / gofalywr o faterion sy'n ymwneud â bwlio.

Mae nifer o ysgolion Ceredigion wedi cwblhau hyfforddiant KIVA, ac y mae'r rhaglen yma'n cynnwys camau i'w cymryd er mwyn atal bwlian a mynd i'r afael ag achosion o fwlian sydd wedi eu dwyn at sylw staff.

Yn ogystal ag atal / nodi ymddygiad bwlio mae hefyd opsiynau o ran canlyniadau a strategaethau datrys anghytundebau i'w hystyried a chyfarwyddyd ar gyfer nodi pryd y cymerir camau gweithredu o ran digwyddiadau bwlio sy'n cymryd lle y tu allan i'r Ysgol.

Mae darn yn y ddogfen sy'n ymwneud â chofnodi a monitro digwyddiadau yn ogystal ag amlygu'r weithdrefn gwyno os bydd ei hangen. Mae hefyd nifer o atodiadau i gefnogi'r canllawiau yma. Dyma ganllawiau cynhwysfawr i gefnogi Ysgolion Ceredigion.

Oes Asesiad Effaith Integredig wedi ei gwblhau? Os nad oes, esboniwch pam Caiff yr Asesiad Effaith ei hadolygu.

Llesiant Cenedlaethau'r Dyfodol

Crynodeb:
Hirdymor:
Cydweithio:
Cynnwys:
Atal:
Integreiddio:

Argymhelliad:

Cymeradwyo:
1. Canllawiau ar gyfer Polisi Gwrth-fwlio Ceredigion Hawliau, Parch a Chydraddoldeb 2019; a
2. Mabwysiadu'r polisi gan ysgolion Ceredigion.

Rheswm dros y penderfyniad:

Diweddarau a rhannu gwybodaeth gyda'r Cabinet ar y Dogfennau Canllawiau diweddaraf ar Wrth-fwlio yn Ysgolion Ceredigion.

Trosolwg a Chraffu: Fframwaith Polisi:

Amherthnasol
Amherthnasol

**Blaenoriaethau
Corfforaethol:** Amherthnasol

**Goblygiadau Cyllid a
Chaffael:** Dim

**Goblygiadau
Cyfreithiol:** Dim

Goblygiadau Staffio: Dim

**Goblygiadau Eiddo /
Asedau** Dim

Risg (au): Amherthnasol

Pwerau Statudol: Amherthnasol

Papurau Cefndir :



7 Draft anti
bullying guidance 1

Atodiadau:

**Swyddog Arweiniol
Corfforaethol:** Meinir Ebbsworth, Swyddog Arweiniol Corfforaethol
Ysgolion a Diwylliant.

**Swyddog Adrodd:
Dyddiad:** Kizzie Garner Hughes
25-5-2021



Cyngor Sir
CEREDIGION
County Council

**Canllawiau ar gyfer Polisi Gwrth-fwlio
Ceredigion
Hawliau, Parch, Cydraddoldeb
2019**



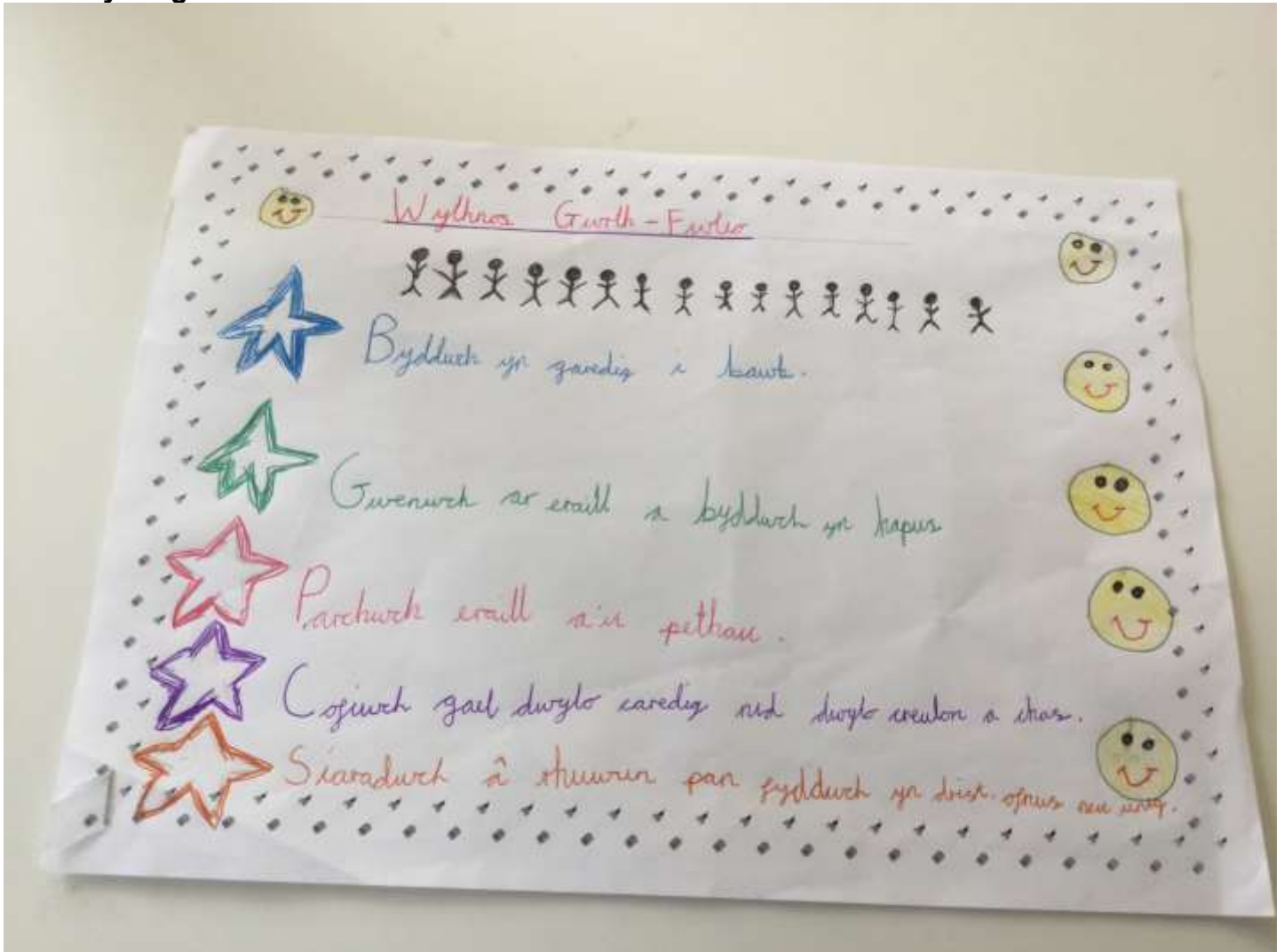
NODER (i'w ddileu pan fydd y ddogfen wedi'i mabwysiadu). Mae'r ddogfen hon yn cyfeirio drwyddi at y polisi Gwrth-fwlio. Mae'n bwysig cofio bod cyfarwyddyd newydd yn nodi bod hwn yn bolisi ffurfiol y mae'n rhaid i'r Corff Llywodraethol ei fabwysiadu.

RHAN 1 – YSGOLION

Clawr blaen polisi gwrth-fwlio ysgol

Mae'n arfer dda dangos bod gan bolisi'r ysgol glawr newydd bob blwyddyn a'r clawr hwnnw wedi ei ddylunio gan y disgyblion e.e. drwy gystadleuaeth yn ystod wythnos Gwrth-fwlio ym mis Tachwedd neu drwy'r Cyngor Ysgol.

Gweler yr enghraifft isod:



CYFLWYNIAD

Mae Polisi Gwrth-fwlio ein hysgol wedi ei ddatblygu er mwyn rhoi'r wybodaeth berthnasol i alluogi ein plant a'n staff i fynd i'r afael â bwlio. Mae'r polisi gwrth-fwlio hwn yn adlewyrchu'r canllawiau presennol a gynhyrchwyd gan Lywodraeth Cymru ym mis Tachwedd 2019 ac fe'i datblygwyd mewn ymgynghoriad llawn â staff, dysgwyr, rhieni/gofalwyr a llywodraethwyr yr ysgol.

Mae bwlio yn un o'r prif faterion y mae plant a phobl ifanc yn mynegi pryder yn eu cylch. Mae ein hysgol yn datgan hawl pob plentyn i fod yn ddiogel er mwyn dysgu, datblygu perthnasau iach a chyflawni ei orau. Er mwyn i hyn ddigwydd, mae'n bwysig atal a herio pob ffurf ar fwlio. Y weledigaeth ar gyfer ein hysgol yw

Rhaid diogelu'r sawl sy'n cael eu targedu (h.y. y dioddefwyr) a rhaid helpu'r tramgwyddwyr (y bwllis) i newid eu hymddygiad a chael y cyfle i ddelio ag unrhyw anghenion emosiynol sydd wrth wraidd eu hymddygiad. Dylid trefnu cymorth penodol ar gyfer y mwyaf bregus, gan gynnwys y sawl â nodweddion gwarchoddedig ac anghenion ychwanegol.

Mae bwlio ar-lein drwy gyfrwng technoleg wedi ei nodi'n bryder cynyddol yn fyd-eang, yn genedlaethol ac yn lleol, ac mae'n her gynyddol sy'n elwa o waith partneriaeth ehangach – yn enwedig mewn cydweithrediad gyda'r heddlu.

PAM CAEL POLISI A CHANLLAWIAU GWRTH-FWLIO?

Mae'r ddeddfwriaeth ganlynol yn gymwys i holl ysgolion Cymru ac yn anelu at amddiffyn hawliau plant a phobl ifanc i'w galluogi i fyw bywyd sy'n rhydd rhag camdriniaeth a niwed, gan gynnwys bwlio. Mae ein polisiau yn glynu wrth y ddeddfwriaeth ganlynol:

- Mesur Hawliau Plant a Phobl Ifanc (Cymru) 2011
- Deddf Cydraddoldeb 2010 – Mae pennod 1 rhan 6 y Ddeddf yn gwahardd gwahaniaethu, aflonyddu ac erledigaeth mewn ysgolion.
- Mesur Teithio gan Ddysgwyr (Cymru) 2008
- Deddf Addysg ac Arolygiadau 2006 – mae'r ddeddf hon yn ei gwneud yn ofynnol i ysgolion fod â pholisïau sy'n hybu ymddygiad da, ac yn benodol, polisiau sy'n rhwystro pob dull o fwlio ymysg disgyblion. Mae'r ddeddf hefyd yn rhoi awdurdod i benaethiaid osod sancsiynau disgyblu am ymddygiad amhriodol.
- Deddf Plant 2004 – mae'r ddeddf hon yn ei gwneud yn ofynnol i awdurdod lleol hybu cydweithio rhyngddo ac amryw gyrrff ac unigolion eraill, gyda golwg ar wella llesiant plant yn yr ardal, o safbwynt addysg, hyfforddiant a hamdden.
- Deddf Addysg 2002 – mae'r ddeddf hon yn ei gwneud yn ofynnol i ysgolion fod â gweithdrefn gwyno. Mae hyn yn arbennig o bwysig i rieni a gofalwyr sy'n teimlo nad yw eu hysgol wedi delio'n ddigonol ag achos o fwlio.
- Deddf Hawliau Dynol 1998 – mae'r ddeddf hon yn ei gwneud yn ofynnol i ysgolion fod â pholisïau sy'n cydymffurfio â'r Ddeddf, yn arbennig, Rhan 1 Adran 1 o'r Ddeddf sy'n nodi na ddylai unrhyw un fod yn agored i artaith na thriniaeth neu gosb annynol neu ddiraddiol.
- Deddf Addysg 1996 – mae rhan 4 y Ddeddf hon yn darparu ar gyfer plant ag anghenion addysgol arbennig.
- Confensiwn y Cenhedloedd Unedig ar Hawliau'r Plentyn a Chonfensiwn y Cenhedloedd Unedig ar Hawliau Pobl ag Anableddau
- Amcanion Cynllun Cydraddoldeb Strategol Ceredigion 2014 – 18 (2.2)

- Deddfwriaeth Droseddol sy'n cynnwys: Deddf Cyfathrebu Maleisus 1988, Deddf Diogelu rhag Aflonyddu 1997, Deddf Gwrthderfysgaeth a Diogelwch 2015.

DEDDF CYDRADDOLDEB 2010

Dan Ddeddf Cydraddoldeb mae gan awdurdodau lleol a chyrff cyhoeddus eraill, gan gynnwys ysgolion, ddyletswydd gyfreithiol i fodloni gofynion Dyletswydd Cydraddoldeb y Sector Cyhoeddus i:

- Ddileu gwahaniaethu anghyfreithlon, aflonyddu ac erledigaeth ac unrhyw ymddygiad arall a waherddir gan y Ddeddf
- Hyrwyddo cydraddoldeb cyfleoedd rhwng pobl sy'n rhannu nodwedd warchoddedig berthnasol a'r rhai hynny nad ydynt yn rhannu'r nodwedd honno
- Meithrin perthynas dda rhwng pobl sy'n rhannu nodwedd warchoddedig berthnasol a'r rhai hynny nad ydynt yn rhannu'r nodwedd honno
- Mae bwlio sy'n gysylltiedig â rhagfarn yn golygu gelyniaeth tuag at bobl â nodweddion gwarchoddedig a ddiogelir yn ôl Deddf Cydraddoldeb 2010. Mae pobl o'r fath yn cynnwys y sawl sydd ag anableddau neu anghenion addysgol arbennig, pobl y mae eu hethnigrwydd, eu hil, eu hedrychiad neu eu treftadaeth yn wahanol i'r rhai hynny sy'n ymroi i ymddygiad sy'n gysylltiedig â rhagfarn; pobl o'r rhyw arall, pobl sy'n lesbiaid, yn hoyw neu'n ddeurywiol; neu bobl sy'n cwestiynu eu rhyw neu sy'n drawsrywiol.

Y DYLETSWYDDAU PENODOL YNG NGHYMURU

Mae gan sefydliadau'r sector cyhoeddus yng Nghymru, gan gynnwys awdurdodau lleol ac ysgolion, ddyletswyddau cyfreithiol hefyd a amlinellir yn Neddf Cydraddoldeb 2010 (Cymru) rheoliadau 2011, sef:

- Cyhoeddi Cynllun Cydraddoldeb Strategol ac amcanion cydraddoldeb bob pedair blynedd;
- Cynnal gweithgareddau ymgysylltu ac ymwneud ar gyfer grwpiau â 'nodweddion gwarchoddedig';
- Sicrhau bod mynediad at yr holl ddogfennau a gyhoeddwyd;
- Asesu effaith y polisiau a'r cynlluniau perthnasol;
- Hyfforddi a chasglu gwybodaeth am gyflogaeth;
- Hybu gwybodaeth a dealltwriaeth o'r Ddeddf Cydraddoldeb ar draws y sefydliad;
- Mynd i'r afael â gwahaniaethau annheg o ran cyflogau;
- Defnyddio arferion caffael i gyfrannu at y broses o gyflawni amcanion cydraddoldeb; ac
- Adolygu cynnydd wrth weithredu'r Cynllun Cydraddoldeb Strategol a chamau gweithredu cysylltiedig.

Am wybodaeth bellach a manylion ynghylch Dyletswydd Cydraddoldeb y Sector Cyhoeddus yng Nghymru – Addysg ac Ysgolion, ewch i:

www.wlga.gov.uk/equalities-publications/briefing-on-public-sector-equality-duties-in-wales-education-and-schools

CYSYLLTIADAU GYDA PHOLISIAU ERAILL YN YR YSGOL

Mae cysylltiadau uniongyrchol rhwng y polisi hwn a'r polisiau a'r gweithdrefnau canlynol yn yr ysgol:

- Polisi rheoli ymddygiad
- Polisi amddiffyn plant

- Polisi Anghenion Addysgol Arbennig
- Polisi hawliau cyfartal
- Polisi e-ddiogelwch

YR HYN A YSTYRIR YN FWLIO A'R HYN NAD YW'N CAEL EI YSTYRIED YN FWLIO?

Nid oes diffiniad cyfreithiol o fwlio ond mae canllawiau Llywodraeth Cymru yn ei ddiffinio fel a ganlyn:

'Ymddygiad gan unigolyn neu grŵp, a ailadroddir dros gyfnod, gyda'r bwriad o niweidio rhywun arall, naill ai'n gorfforol neu'n emosiynol.'

Os yw eich ysgol yn dilyn rhaglen Kiva, yna gellir ychwanegu'r diffiniad isod:

"Ymddygiad niweidiol/israddiol sydd

- ***yn fwriadol***
- ***yn cael ei ailadrodd***
- ***wedi ei dargedu at unigolyn llai pwerus"***

Caiff bwlio ei fynegi drwy gyfrwng amrywiaeth o ymddygiadau niweidiol; gall ddigwydd wyneb-yn-wyneb neu yn yr amgylchedd digidol. Gall unigolyn neu grŵp fwlio, ond bydd fel arfer yn digwydd o flaen cynulleidfa er mwyn pwysleisio grym neu boblogrwydd. Gall gynnwys elfen o gyfrinachedd i sicrhau nad yw oedolion yn ymwybodol ohono. Mae bwlio'n digwydd yn fwriadol, mae'n digwydd fwy nag unwaith ac mae wedi ei anelu at rywun, gan adael yr unigolyn hwnnw'n teimlo'n analluog i wneud dim i'w atal.

Mae sawl math o fwlio, gan gynnwys y mathau a restrir isod:

corfforol – cicio, baglu neu wthio rhywun, anafu rhywun, difrodi ei eiddo neu wneud ystumiau i godi braw ar rywun

- **geiriol** – gwawdio a galw enwau, sarhau, bygwth, bychanu neu godi braw
- **emosiynol** – ymddygiad sydd wedi'i fwriadu i ynysu neu niweidio rhywun neu godi cywilydd arno
- **anuniongyrchol** – gweithredoedd cyfrwys neu lechwraidd sy'n digwydd y tu ôl i gefn y targed neu drwy ledus sion
- **ar-lein** – defnyddio unrhyw fath o ddulliau technolegol, ffonau symudol, rhwydweithiau cymdeithasol, gemau, ystafelloedd sgwrsio, fforymau neu apiau i fwlio drwy gyfrwng negeseuon testun, negeseuon, delweddau neu fideo
- **niweidio perthnasoedd** – bwlio sy'n ceisio gwneud niwed i berthnasoedd neu statws cymdeithasol y targed: annog ei ffrindiau i droi cefn arno, elwa ar anghenion addysgol arbennig (AAA) neu salwch tymor hir unigolyn, targedu statws cymdeithasol ei deulu, ynysu neu godi cywilydd ar rywun yn fwriadol neu achosi helynt yn fwriadol i rywun
- **rhywiol** – cyffwrdd digroeso, bygythiadau, sylwadau a jôcs neu ensyniadau. Gall hyn hefyd gynnwys yr arfer o fynnu arian neu ffafrau rhywiol, yr hyn a elwir yn 'bornograffi dial' ac unrhyw gamddefnydd o luniau personol a chignoeth o'r dysgwr a dargedir
- **cysylltiedig â rhagfarn** – bwlio dysgwr neu grŵp o ddysgwyr oherwydd rhagfarn. Gallai hyn fod yn gysylltiedig â stereoteipiau neu ragdybiaethau ynghylch hunaniaeth. Mae bwlio sy'n gysylltiedig â rhagfarn yn cynnwys y nodweddion gwarchoddedig. Gall rhagfarn ac mae rhagfarn hefyd yn ymestyn y tu hwnt i'r nodweddion gwarchoddedig a gall arwain at fwlio oherwydd amrywiaeth o resymau eraill megis statws cymdeithasol a chefnidir.

Er eu bod yn annerbyniol, nid yw rhai mathau o ymddygiad yn cael eu hystyried yn fwlio. Mae Llywodraeth Cymru yn disgwyl i'r achosion hyn gael eu trin yn unol â pholisi ymddygiad yr ysgol i atal unrhyw bosibilrwydd o ddigwyddiad yn dwysáu ac yn datblygu'n achos o fwlio. *Cofiwch gyfeirio at Bolisi Ymddygiad Cadarnhaol eich Ysgol.*

Mae'r enghreifftiau canlynol yn achosion na fyddai fel arfer yn cael eu hystyried yn fwlio:

cweryl rhwng ffrindiau – fodd bynnag, gall cweryl rhwng ffrindiau waethygu a datblygu'n ymddygiad bwliaid oherwydd y ffaith bod gan gyn-ffrindiau wybodaeth fanwl am ofnau ei gilydd a'u teimladau ansicr. Bydd plant a phobl ifanc a dargedir gan gyn-ffrindiau yn teimlo'r brad hwnnw i'r byw, a byddant yn aml yn cael eu hynysu rhag eu grŵp blaenorol o ffrindiau

ymladd sy'n digwydd unwaith – mae Llywodraeth Cymru yn disgwyl i ysgolion fynd i'r afael â hyn yn unol â'u polisi ymddygiad, oni bydd yn rhan o batrwm o ymddygiad sy'n awgrymu bod unigolyn arall yn cael ei dargedu'n fwriadol

cweryl neu anghytundeb – fel rheol ni ystyrir cweryl neu anghytundeb rhwng dau blentyn neu ddau berson ifanc yn enghraifft o fwlio. Fodd bynnag, efallai bydd angen cymorth arnynt i ddysgu parchu safbwyntiau pobl eraill

ymosodiad corfforol sy'n digwydd unwaith – mae Llywodraeth Cymru yn disgwyl y caiff hynny ei atal ac y bydd ysgolion yn mynd i'r afael â hynny yn syth. Efallai y bydd yn briodol hefyd i'r heddlu ymyrryd mewn achosion o ymosodiadau corfforol

syllwadau sarhaus a chellwair – yn aml, bydd plant yn protestio trwy ddweud mai jôc neu gellwair oedd digwyddiad. Os bydd dau ffrind sydd â grym cyfartal yn cellwair â'i gilydd yn aml, ni ystyrir hynny'n fwlio. Os bydd un dysgwr yn defnyddio'r hyn mae'n honni sy'n gellwair i fychanu neu fygwth dysgwr arall sydd heb rym i atal hynny a bod y weithred honno yn codi ofn arno, mae'n debyg y bydd hynny'n croesi'r ffin rhwng cellwair a bwlio

trosedd gasineb sy'n digwydd unwaith – os na chaiff yr ymddygiad hwn ei ailadrodd, ni fydd fel arfer yn cael ei ystyried yn fwlio, ond bydd yn ymddygiad troseddol. Byddai Llywodraeth Cymru yn disgwyl i ysgolion fynd i'r afael â'r digwyddiad yn unol â'u polisi ymddygiad a pholisïau perthnasol eraill, megis polisi 'Prevent' yr ysgol. Dylai'r ysgol ofyn i'r heddlu ymyrryd, os yw'r ysgol yn ystyried bod angen gwneud hynny.

TROSEDD GASINEB

Diffinnir Trosedd Gasineb yn dramgwydd troseddol.....

Diffinnir Digwyddiad Casineb yn dramgwydd anhroseddol.....

Y mae'r targed (y dioddefwr) neu unrhyw unigolyn arall yn ei ganfod yn weithred a symbylwyd gan gasineb neu ragfarn a seiliwyd ar anabledd, hil, crefydd a chred, cyfeiriadedd rhywiol a thrawsrywedd gwirioneddol neu ganfyddedig unigolyn.

Yn syml, os targedir chi oherwydd pwy ydych neu pwy maen nhw'n meddwl ydych chi yn nhermau anabledd, hil, crefydd a chred, cyfeiriadedd rhywiol neu drawsrywedd yna mae hyn yn enghraifft o Drosedd Gasineb neu Ddigwyddiad Casineb. Mae troseddau casineb yn dramgwyddau troseddol difrifol, sy'n arwain at ddedfrydau cosb uwch. Pan dargedir rhywun oherwydd ei oedran neu'r dull o fyw y mae wedi ei ddewis (er enghraifft Goth), yna cofnodir hyn hefyd yn drosedd gasineb neu yn

ddigwyddiad casineb, ond heb y lefel uwch o ddedfryd, er y byddai gwasanaethau cymorth yn dal ar gael.

'*Troseddau cyfeillio*' yw'r term a ddefnyddir pan fo rhywun wedi ei dargedu gan '*ffrindiau*' honedig, oherwydd anabledd dysgu, fel rheol. Yn aml, cymerir mantais ar ddiodefwr er mwyn cael eu harian, eu llety neu eu heiddo.

Gallai Trosedd Gasineb neu Ddigwyddiadau Casineb gynnwys y canlynol –

- Cam-drin geiriol
- Graffiti sarhaus
- Ymddygiad bygythiol
- Difrod i eiddo
- Ymosodiad
- Seiberfwlio
- Negeseuon testun, e-byst neu alwadau ffôn difriol
- Dwyn arian, pethau gwerthfawr neu eiddo oddi arnoch.

Rheolir y rhan fwyaf o ddigwyddiadau casineb o fewn ysgolion yn fwyaf effeithiol drwy gyfrwng y Polisi Gwrth-fwlio a thrwy ddull adferol. Gellir adrodd am Droseddau Casineb Difrifol fel yr amlinellir isod -

Gellir dweud wrth yr heddlu am Droseddau Casineb neu Ddigwyddiadau Casineb drwy ffonio'r rhif 101 neu 999 mewn argyfwng. Bydd pob un yn Nyfed Powys sy'n dioddef o ganlyniad i Drosedd Gasineb yn cael gwasanaeth Swyddog Cymorth sydd wedi ei hyfforddi'n benodol ym maes Troseddau Casineb.

Gellir adrodd am droseddau casineb neu ddigwyddiadau casineb i Ganolfan Genedlaethol Swyddogol ar gyfer rhoi Cymorth ac Adrodd am Droseddau Casineb yng Nghymru. Gwasanaeth adrodd a chymorth cyfrinachol yw hwn sy'n cael ei redeg gan y Gwasanaeth Cymorth i Dioddefwyr.

SUT FYDDWN NI'N CODI YMWHYBYDDIAETH O FWLIO A SUT YDYM NI'N YMGORFFORI GWAITH GWRTH-FWLIO YNG NGHWRICWLWM EIN HYSGOL?

Paragraff enghreifftiol:

Yn (*RHOWCH ENW'R YSGOL*) mae codi ymwybyddiaeth o faterion sy'n gysylltiedig â bwlio yn rhan o'n rhaglen wasanaethau dymhorol, a hefyd yn rhan o'n sesiynau lechyd a Llesiant penodol, a gynlluniwyd yn y map cwricwlwm tymhorol. Mae ein gwaith cwricwlwm yn cynnwys y rhaglenni/sesiynau canlynol:

- School Beat
- KiVa
- LGBTQ / Stonewall Cymru
- NSPCC – Cofia Ddweud. Cadwa'n Ddiogel
- Hafan Cymru – Sbectrwm
- Cymorth i Ferched Cymru – S.T.A.R
- Adnoddau HWB
- Wythnos gwrth-fwlio
- Ymgorffori sesiynau gwrth-fwlio o fewn ystod o feysydd dysgu e.e. Addysg Grefyddol, Drama, Hanes.

Os yw eich ysgol yn dilyn y rhaglen KiVa, cofiwch gynnwys yr wybodaeth isod:

Y Rhaglen KiVa

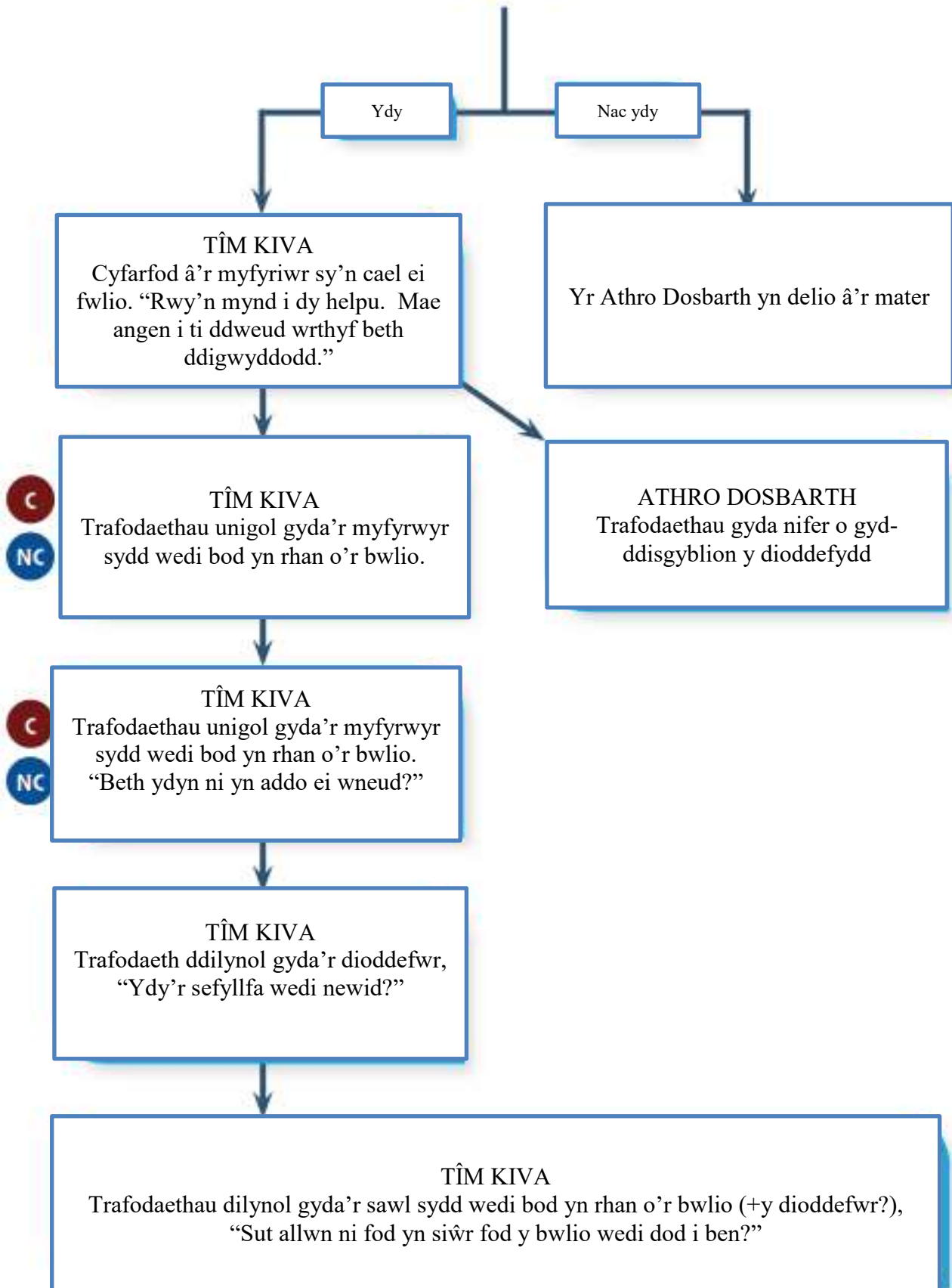
Fel ysgol rydym yn mabwysiadu elfennau o'r rhaglen gwrth-fwlio KiVa. Rhaglen wrth-fwlio a seiliwyd ar ymchwil yw KiVa ac a ddatblygwyd gan Brifysgol Turku, yn y Ffindir.

Mae rhaglen KiVa yn cynnwys camau cyffredinol a phenodol i atal bwlio ac i fynd i'r afael ag achosion o fwlio a ddaw at sylw ysgolion. Anelir y camau gweithredu cyffredinol at holl fyfyrwyr mewn ysgol. Maent yn cyfeirio at ymdrechion a wneir i ddylanwadu ar arferion y grŵp ac adeiladu'r gallu ym mhob plentyn i ymddwyn mewn ffyrdd adeiladol, i ysgwyddo cyfrifoldeb dros beidio ag annog bwlio ac i gefnogi'r dioddefwyr. Mae'r camau gweithredu penodol yn digwydd pan fo bwlio wedi dod at sylw staff yr ysgol. Ymdrinnir â phob achos unigol mewn cyfres o drafodaethau unigol a grŵp rhwng tîm KiVa'r ysgol a'r myfyrwyr sy'n cael eu heffeithio. Herir nifer o gyfoedion y dioddefwr i wirfoddoli i gynnig cefnogaeth er lles eu cyd-ddisgybl sydd wedi dioddef.

Nid ydym yn goddef unrhyw fath o fwlio ac mae hawl gan yr holl ddisgyblion sydd yn ein gofal i deimlo'n ddiogel ac i gael eu parchu, rhoddir ymwybyddiaeth iddynt o'n disgwyliadau o ran ymddygiad a beth yw canlyniadau gweithredoedd o fwlio o fewn yr ysgol. Er enghraifft, gallai canlyniadau amlygu'u hunain fel a ganlyn:

- Amser allan. Tynnu'r disgybl o'r dosbarth neu o'r sefyllfa, nid yn gymaint fel cosb, ond yn hytrach yn amser pan allant fyfyrwyr am eu hymddygiad a meddwl yn aml am ddatrysiad
- Amddifadu rhag breintiau, gyda'r cyfle o wneud iawn am y drwg a wnaethpwyd
- Cynllun rheoli unigol i'r disgybl
- Ymwneud rhieni
- Cwmsela
- Gwahanu'r bwli oddi wrth y dioddefwr (e.e ei symud i ddosbarth arall)

**Crynodeb: Delio gydag achosion difrifol o fwlio
Ydy'r bwlio wedi ei gynllunio ac yn digwydd yn
rheolaidd?**



GWEITHIO GYDA RHINI

Yn ein hysgol, rydym yn codi ymwybyddiaeth rhieni am faterion, polisiau a gweithdrefnau sy'n ymwneud â bwlio drwy gyfrwng y strategaethau canlynol:

- Taflenni a chylchlythyron a anfonir adref
- Diwrnodau agored
- Wythnosau gwrth-fwlio
- Prosbectws yr ysgol
- Gwefan yr ysgol
- Gweithdai

BETH YW'R ARWYDDION A ALLAI AWGRYMU BOD PLENTYN NEU UNIGOLYN IFANC YN CAEL EI FWLIO?

Efallai y bydd plentyn yn dweud wrthy ch yn uniongyrchol ei fod yn cael ei fwlio, ond os nad yw'n dweud hynny, arwyddion eraill y gallech edrych amdanynt a allai awgrymu ei fod yn cael ei fwlio yw:

- Dillad neu fag ysgol wedi'u difrodi
- 'Colli' eiddo
- Anafiadau gweledol megis cytiau neu gleisiau
- Amharodrydd i fynd i'r ysgol neu i gymryd rhan mewn gweithgareddau grŵp yr oedd yn ymddiddori ynddynt cyn hyn
- Yn flinedig oherwydd anawsterau cysgu
- Newidiadau o ran ymddygiad
- Newidiadau amlwg yn ei hwyliau – newid i fod yn fewnblyg, yn ddigalon, yn grac, yn ddagreuol, yn ofidus neu'n anhapus
- Yr awydd i newid ei daith i'r ysgol/ei lwybr i'r ysgol neu amser ei daith i'r ysgol
- Yr awydd i newid ysgol.

SUT Y BYDDWN YN ATAL BWLIO YN EIN HYSGOL AC AR DEITHIAU I AC O'R YSGOL?

Byddwn yn llwyddo yn ein hymgyrch gwrth-fwlio drwy gymryd ymagwedd ysgol gyfan i fynd i'r afael â'r mater hwn. Mae hyn yn cynnwys y strategaethau canlynol:

- Arweinyddiaeth gref ac athrawon sy'n modelu gwerthoedd a disgwyliadau uchel, ac felly yn arwain drwy esiampol
- Bod yn ysgol sy'n parchu hawliau (drwy gymryd rhan yn rhaglen parchu hawliau Cronfa Ryngwladol y Cenhedloedd Unedig ar gyfer Plant (UNICEF))
- Parchu a gwerthfawrogi llais y disgybl yn y cyfan a wnawn (e.e. y Cyngor Ysgol)
- Canolbwyntio ar iechyd a llesiant disgyblion a monitro a gwerthuso hyn (e.e. monitro iechyd emosiynol yn rheolaidd)
- Hybu perthnasau iach ar draws yr ysgol, yn y dosbarth, yn ystod amser egwyl ac yn ystod gweithgareddau oddi ar y safle
- Darparu cwricwlwm iechyd a llesiant cynhwysfawr sy'n bodloni anghenion ein holl ddysgwyr
- Creu amgylchedd sy'n hyrwyddo iechyd a llesiant (e.e. manau diogel i chwarae, ardaloedd ymdawelu, rhaglen KiVa, goruchwyliaeth ddigonol).
- Sicrhau a chynnal gofal, cefnogaeth ar arweiniad cadarn ac ymatebol (e.e. atebion amser cylch, bocs beco, cefnogaeth drwy fentora cyfoed)

- Cyfathrebu effeithiol a gweithio'n effeithiol gyda rhieni/gofalwyr
- Cefnogi dysgu proffesiynol ar gyfer pob aelod o staff a hwnnw wedi ei deilwra i ateb eu gofynion a'u cyfrifoldebau

SUT MAE EIN HYSGOL YN YMATEB I DDIGWYDDIADAU?

Yn (*RHOWCH ENW'R YSGOL*) mae gennym ddyletswydd gofal i amddiffyn ein dysgwyr i gyd a darparu amgylchedd diogel ac iach. Cymerir y camau canlynol wrth ddelio gyda bwlio:

- Trafod y digwyddiad gyda phob disgybl yn unigol a chofnodi'r wybodaeth (llofnodi a nodi dyddiad ar y cofnod)
- Ffonio rhieni'r targed (cadwch gofnodion o'ch sgwrs)
- Ffonio rhieni'r tramgwyddwr (cadwch gofnodion o'ch sgwrs)
- Cynigir cyfarfod i bob parti'n **unigol** i drafod yr holl wybodaeth a gasglwyd a chynllunnir beth i'w wneud tua'r dyfodol mewn partneriaeth gyda'r rhieni a'r dysgwyr. Penderfynir ar unrhyw gamau disgyblu yn erbyn y tramgwyddwr o fewn y cyfarfod hwn, gan gynnwys cefnogaeth drwy ymyrraeth bellach. Caiff unrhyw gefnogaeth ychwanegol y bydd ei hangen ar y targed (y dioddefwr) e.e. cwnsela, sgiliau pendantrwydd eu cynllunio a'u trafod mewn cyfarfod ar wahân
- Cynigir y dull cylch adferol i bob parti os dymunant gymryd rhan yn yr ymyrraeth hon. Dim ond gyda chytundeb pob parti y cynhelir cylchoedd adferol a phan fo pob un o'r partiön yn barod i hynny.

Mae'n bwysig eich bod yn defnyddio'r ffurflenni canlynol wrth gofnodi digwyddiadau a sicrhewch eu bod wedi eu cwblhau:

- 'Ffurflen Gwrth-fwlio' (Anti bullying Form)
- 'Ffurflen Cofnodi Bwlio' (Bullying Recording Form)
- 'Llyfr Cyswllt' (Contact Book)

PRYD FYDD YR YSGOL YN GWEITHREDU MEWN PERTHYNAS Â BWLIO Y TU ALLAN I'R YSGOL?

Mae Adran 89 (5A) Deddf Addysg ac Arolygiadau 2006 yn rhoi pŵer statudol i benaethiaid reoleiddio ymddygiad disgybl mewn sefyllfaoedd fel hyn 'i'r graddau y bo'n rhesymol'. Gallai bwlio fod yn enghraifft o sefyllfa pan ddefnyddia penaethiaid y pŵer hwn. Ysgolion unigol sydd yn y sefyllfa orau i farnu beth sy'n rhesymol yn eu hamgylchiadau neilltuol. Fel ysgol, byddwn yn ystyried y ffactorau canlynol wrth ddod i farn resymol ynghylch pryd i ymwneud ag achos o fwlio sy'n digwydd oddi ar safle'r ysgol.

Ymysg y gweithgareddau sy'n digwydd oddi ar y safle, pan fyddwn yn cymryd camau yn erbyn bwlio ac unrhyw ymddygiad amhriodol arall mae'r canlynol:

- Teithiau ysgol
- Gweithgareddau chwaraeon
- Lleoliadau profiad gwaith
- Taith addysgol
- Taith breswyl
- Ymddygiad ar y ffordd i ac o'r ysgol
- Ymddygiad mewn lle cyhoeddus tra bo'r disgybl yn ei wisg ysgol e.e yn y dref amser cinio

Seiberfwlio

Os yw bwlio ar-lein yn cael effaith ar lesiant disgybl sydd yn ein gofal, byddwn yn ymyrryd fel y bo'n briodol, er mwyn sicrhau diogelwch y targed (y dioddefwr), a hynny heb ystyried ai yn yr ysgol ai oddi ar safle'r ysgol y digwyddodd y bwlio,.

Bod yng ngofal aelod o staff yr ysgol

Os yw disgybl dan oruchwyliaeth aelod o staff a bod yr aelod hwnnw'n dyst i ddigwyddiad, yna disgwyliwn i gamau gweithredu perthnasol gael eu cymryd, yn unol â pholisi'r ysgol.

Cludiant

Os ceir digwyddiad yn ystod y daith i ac o'r ysgol, ymweliadau addysgol neu leoliadau eraill megis profiad gwaith neu gyrsiau coleg, boed hynny ar fws, mewn tacsi, wrth gerdded neu seiclo, byddwn yn ymyrryd ac yn cymryd camau gweithredu priodol. Byddwn yn sicrhau nad yw'r ymddygiad yn bygwth iechyd neu ddiogelwch dysgwyr, staff neu aelodau o'r cyhoedd. Byddwn yn cynnig tawelwch meddwl i ddysgwyr a allai deimlo dan fygythiad neu wedi eu dychryn gan ymddygiad lleiafrif bach o'u cyfoedion neu gan 'berygl dieithriaid'. Byddwn hefyd yn cynnig tawelwch meddwl i aelodau'r cyhoedd ynghylch y modd y mae'r ysgol yn gofalu am ddysgwyr ac yn eu rheoli ac, o wneud hynny, yn amddiffyn enw da'r ysgol.

Fel ysgol, byddwn yn ystyried dilyn y camau canlynol, er mwyn sicrhau diogelwch ein disgyblion yn ystod amserau teithio:

- Siarad â'r heddlu lleol am broblemau ar strydoedd lleol (os oes angen, gofyn i'r heddlu fod yn bresennol mewn mannau lle ceir trafferthion)
- Siarad â'r cwmni teithio am fwlio ar fysiau a rhoi cyngor i yrwyr sut i roi gwybod am ddigwyddiadau
- Neilltuo disgyblion hŷn i fws sy'n agos at eu cartref
- Gweithredu system 'bydi bws' lle bo disgyblion hŷn yn adrodd i aelodau staff penodol
- Ystyried cynnwys rhieni neu aelodau o'r gymuned leol
- Siarad â phennaeth ysgol arall pan fo disgyblion yr ysgol honno yn bwlio oddi ar safle'r ysgol
- Mapio llwybrau diogel i'r ysgol a sôn wrth ddisgyblion am y llwybrau hynny
- Siarad â disgyblion a dweud wrthynt sut i osgoi neu ymdrin â bwlio oddi ar safle'r ysgol

SUT MAE ADRODD AM FWLIO?

Yn ein hysgol rydym yn annog ein holl ddysgwyr i "ddweud" wrth aelod o staff am bryderon, gofidiau ac unrhyw ymddygiad sy'n peri loes ac yn effeithio ar eu llesiant. Mae ein hysgol yn gweithredu polisi drws agored ar gyfer rhieni/gofalwyr i sicrhau ein bod yn ymyrryd cyn gynted â phosibl. Os oes gan rieni/gofalwyr neu ddisgyblion bryderon sy'n ymwneud â bwlio, ein heiriolwr yn yr ysgol yw .

SUT Y CAIFF DIGWYDDIADAU EU COFNODI A'U MONITRO?

Caiff digwyddiadau bwlio eu cofnodi ar y ffurflen gofnodi ganlynol. **Atodiad 1.**

Ffurflen gofnodi bwlio – Canllawiau

- Nodwch y dyddiad, enw'r disgybl sy'n gwneud y gŵyn ac enw/enwau'r tramgwyddwr honedig
- Nodwch a oes hanes blaenorol o broblemau rhwng y disgyblion

Nodwch

- Beth?
- Pryd?

- Ble?
- Sut?
- Enw'r sawl sy'n adrodd am y gŵyn (gallai'n hawdd fod yn wahanol i'r dioddefwr)
- Enw'r Pennaeth (Penaethiaid) Blwyddyn

Camau gweithredu dilynol

Nodwch y camau gweithredu a gymerir yn dilyn y gŵyn.

Fel rheol:

- Trafodwch y digwyddiad gyda phob disgybl yn unigol
- Os yw'n briodol, trefnwch gyfarfod rhwng y disgyblion a'r Pennaeth Blwyddyn/Dirprwy Bennaeth sydd wedi bod yn ymdrin â'r digwyddiad
- Ffoniwch rieni'r dioddefwr (cadwch gofnodion o'r sgwrs)
- Ffoniwch rieni'r tramgwyddwr (cadwch gofnodion o'r sgwrs)
- Os oes gennych unrhyw amheuan am y camau disgyblu i'w cymryd, trafodwch gyda'r Dirprwy Bennaeth/Pennaeth
- Edrychwch i weld a ydych wedi dilyn polisi ymddygiad yr ysgol
- Llofnodwch a nodwch y dyddiad y cymerwyd y camau gweithredu

Ailystyried y gŵyn

- Ar y ffurflen, nodwch ddyddiad i fonitro'r dioddefwr (naill ai'r diwrnod canlynol os yw'n ddigwyddiad difrifol neu'r wythnos ganlynol os ydych yn hyderus i'r mater gael ei ddatrys ar ôl y cam gweithredu cyntaf.)
- Nodwch y dyddiad ar gyfer monitro yn eich dyddiadur
- Gofynnwch i'r dioddefwr a gafodd y mater ei ddatrys (Trafodaeth/Galwad ffôn i'r cartref)
- Nodwch y dyddiad, ar y ffurflen ac yn eich dyddiadur, ar ôl 4-6 wythnos er mwyn gwirio (fel uchod) fod y mater wedi ei ddatrys
- Cadwch gopi o'r ffurflen yn y ffeil ganolog (Cofrestr Fwlio'r Dirprwy Bennaeth)
- Cadwch gopi o'r ffurflen yn ffeil ysgol y dioddefwr a'r tramgwyddwr
- Os yw'r mater wedi ei ddatrys, cynigiwch dynnu'r ffurflen oddi ar ffeil ysgol y tramgwyddwr
- Fodd bynnag, cedwir y ffurflen ar ffeil y dioddefwr ac yn y Gofrestr Fwlio ganolog

Y WEITHDREFN GWYNO

Mae angen i rieni/gofalwyr ddilyn gweithdrefn gwyno'r ysgol. Yn y lle cyntaf, dylid hysbysu'r Pennaeth am y gŵyn, os nad yw'r rhiant/gofalwr yn hapus gydag ymateb yr ysgol/y Pennaeth, yna gellir ysgrifennu llythyr ffurfiol o gŵyn at gadeirydd y corff llywodraethol (RHOWCH ENW CADEIRYDD Y CORFF LLYWODRAETHOL A MANYLION CYSWLLT)

Os yw rhieni/gofalwyr yn dal yn anfodlon gydag ymateb y corff llywodraethol, yna gallant fynd â'r mater at swyddog cwynion yr Awdurdod Lleol (RHOWCH ENW A RHIF CYSWLLT)

Fel ysgol, rydym yn cynghori rhieni/gofalwyr fel a ganlyn:

Wrth siarad ag athrawon am fwlio:

- Peidiwch â chynhyrfu ond byddwch yn bwylllog
- Byddwch mor benodol â phosibl ynghylch yr hyn a ddigwyddodd, yn ôl eich plentyn
- Gwnewch nodyn o'r camau gweithredu y mae'r ysgol yn bwriadu eu cymryd
- Gofynnwch a oes rhywbeth y gallwch chi ei wneud i gynorthwyo'ch plentyn yn yr ysgol
- Cadwch mewn cysylltiad â'r ysgol

Os nad oes camau'n cael eu cymryd i ddelio gyda'ch pryderon:

- Gwiriwch bolisi gwrth-fwlio'r ysgol i weld a yw'r gweithdrefnau y cytunwyd arnynt yn cael eu dilyn
- Trafodwch eich pryderon gyda'r rhiant-lywodraethwr neu â rhieni eraill
- Gwnewch apwyntiad i weld y pennaeth
- Os nad yw hynny o gymorth, ysgrifennwch at y pennaeth yn esbonio eich pryderon
- Cysylltwch â grwpiau lleol neu genedlaethol sy'n cynnig cefnogaeth i rieni a gofynnwch iddynt am gyngor

SUT FYDD YR YSGOL YN GWERTHUSO AC YN ADOLYGU EI PHOLISI A'I STRATEGAETH.

Caiff y polisi hwn ei adolygu'n flynyddol gan y Corff Llywodraethol .

Llofnod:.....

Dyddiad:.....

Atodiad 1

RHESTR WIRIO GWRTH-FWLIO AR GYFER YSGOLION CEREDIGION

- **A ydych chi wedi ymgynghori â'r disgyblion, y staff, y llywodraethwyr, y rhieni/gwarcheidwaid a'r cyhoedd ehangach?**
Gyda phwy wnaethoch chi ymgynghori, sut ac ym mha gam yn y broses?
- **A oes gennych ddiffiniad o fwlio?**
Yn glir ac yn addas i'r oedran
- **A ydych chi wedi cynnwys y mathau gwahanol o ymddygiad bwlio a sut y gellir canfod y gwahanol fathau?**
Gan gynnwys y sawl sydd â nodweddion gwarchoddedig a seiberfwlio
- **Pa strategaethau sydd gan yr ysgol?**
Mater ysgol gyfan; ystod o strategaethau; y cwricwlwm; cadw cofnod o ddigwyddiadau bwlio
- **Pa strategaethau sydd ar gyfer rhieni/gwarcheidwaid?**
A ymgynghorwyd â rhieni/gwarcheidwaid? Canllawiau clir i rieni/gwarcheidwaid
- **Pa strategaethau sydd ar gyfer disgyblion?**
Canllawiau clir sy'n addas i oedran y disgyblion; cefnogaeth ar gael i'r sawl sydd wedi eu bwlio; proses ddisgyblu
- **Gweithdrefnau**
Gweithdrefnau clir i adrodd am ac ymdrin ag achosion o fwlio ar gyfer disgyblion; rhieni/gwarcheidwaid; athrawon a staff eraill; gweithdrefnau sefydlu disgyblion/staff newydd; proses ar gyfer monitro'n barhaus
- **Hyfforddiant**
Dylai hyfforddiant rheolaidd fod ar gael i staff a llywodraethwyr ar gydraddoldeb a gwahaniaethu; yn enwedig ar nodweddion gwarchoddedig; argymhellir defnyddio canllaw 'Parchu Eraill' Llywodraeth Cymru
 - **Amserlen ar gyfer datblygu ac adolygu**
A yw'r polisi yn nodi erbyn pryd y dylai pethau ddigwydd? A yw'r polisi yn nodi dyddiadau ar gyfer adolygu'r polisi'n rheolaidd?

Atodiad 2

Rhestr Wirio Gwrth-fwlio'r Ysgol

Dylid defnyddio'r offeryn hunanasesu hwn ochr yn ochr â'r nodiadau cwblhau sy'n cyd-fynd ag ef ac yn unol â Chanllawiau Gwrth-fwlio Llywodraeth Cymru 'Parch Eraill'.

[www.wales.gov.uk/topics/educationandskills/publications/circulars/antibullying/?lang=cy]

	√
Ymgynghori	
A yw'r ysgol wedi ymgynghori'n eang wrth ddatblygu ei pholisi?	
A ddefnyddiwyd amrywiaeth o ddulliau ymgynghori?	
A yw'r ysgol yn ymgynghori â grwpiau â buddiant yn ystod pob cam o'r broses o ddatblygu, gweithredu, monitro a gwerthuso'r polisi?	
Diffiniad o fwlio	
A yw'r polisi'n diffinio beth yw 'bwlio' yng ngolwg yr ysgol?	
A yw'r diffiniad hwn o fwlio yn glir ac yn addas i oedran y disgyblion?	
Y gallu i nodi ymddygiad o fwlio	
A yw'r polisi'n nodi mathau o fwlio, gan gynnwys y defnydd o dechnolegau modern megis negeseuon testun a'r cyfryngau cymdeithasol fel dulliau o fwlio?	
A yw'r polisi yn nodi bwlio ar sail nodweddion gwarchoddedig? [h.y. oedran; hil ac ethnigrwydd; rhywedd; crefydd neu gred; cyfeiriadedd rhywiol; anabled; beichiogrwydd a mamolaeth; priodas a phartneriaeth sifil ac ailbennu rhywedd]	
Strategaethau ar gyfer yr ysgol	
A yw'r polisi'n delio â bwlio fel mater ysgol gyfan?	
A yw'r polisi'n nodi amrywiaeth o strategaethau y gall yr ysgol eu defnyddio i leihau achosion o fwlio?	
A yw'r polisi'n ystyried yr holl gyfleoedd lle gellir mynd i'r afael â bwlio drwy'r cwricwlwm?	
A yw'r polisi yn mynd i'r afael â bwlio sy'n digwydd y tu hwnt i'r ysgol, er enghraifft, ar y daith i'r ysgol ac o'r ysgol?	
A yw'r polisi yn nodi system effeithiol o gofnodi digwyddiadau o fwlio ac yn arbennig bwlio ar sail nodweddion gwarchoddedig?	
A yw'r ysgol yn gwybod pryd mae'n briodol i adrodd am fwlio fel gweithred droseddol neu fater sy'n peri pryder o ran amddiffyn plant?	
A oes gan yr ysgol gynllun cydraddoldeb strategol sy'n cynnwys amcanion cydraddoldeb sydd wedi eu hystyried ac sy'n berthnasol i anghenion yr ysgol?	

Strategaethau ar gyfer rhieni/gwarcheidwaid	
A ymgynghorwyd â rhieni/gofalwyr/gwarcheidwaid wrth ddatblygu strategaethau gwrth-fwlio'r ysgol?	
A yw'r polisi'n gosod canllawiau clir i rieni sydd am gwyno am fwlio?	
Strategaethau ar gyfer disgyblion	
A yw'r polisi'n gosod canllawiau clir sy'n addas i oedran y disgyblion sy'n dymuno cwyno am fwlio?	
A yw'r polisi'n sicrhau bod y plant a'r bobl ifanc i gyd yn ymwybodol o'r cymorth sydd ar gael i'r sawl sydd wedi cael eu bwlio?	
A yw'r polisi'n sicrhau bod y plant a'r bobl ifanc i gyd yn ymwybodol o'r prosesau disgyblu ar gyfer y sawl sy'n cymryd rhan mewn digwyddiadau bwlio?	
A yw'r polisi yn sicrhau bod y plant a'r bobl ifanc i gyd yn ymwybodol y gallai achosion o fwlio ar sail nodweddion gwarchoddedig fod yn gyfystyr â throedd? [h.y. Troedd Gasineb]	
Gweithdrefnau	
A oes gweithdrefnau clir i ddisgyblion, rhieni/gwarcheidwaid, athrawon ac aelodau eraill o staff yr ysgol ar gyfer adrodd am a delio gydag achosion o fwlio?	
A oes canllawiau clir sut y caiff disgyblion newydd/aelodau newydd o staff eu cyflwyno i bolisi gwrth-fwlio'r ysgol?	
A oes prosesau clir i fonitro'r polisi'n barhaus?	
Hyfforddiant	
A yw staff a llywodraethwyr yn cael hyfforddiant gwrth-fwlio rheolaidd?	
A oes gan staff a llywodraethwyr ddealltwriaeth glir o'r nodweddion gwarchoddedig a'r goblygiadau cyfreithiol dan Ddeddf Cydraddoldeb 2010?	
A yw staff a llywodraethwyr yn cael yr wybodaeth ddiweddaraf am fathau newydd o fwlio, megis seiberfwlio?	
Amserlen ar gyfer datblygu ac adolygu	
A yw'r polisi'n cynnwys terfynau amser ar gyfer cyflawni pethau?	
A yw'r polisi yn nodi'r dyddiadau ar gyfer cynnal adolygiadau rheolaidd o'r polisi?	

6. Sawl gwaith mae'r bwlio wedi digwydd?
7. Pryd oedd y tro diwethaf i'r bwlio ddigwydd?
8. Ers faint mae'r bwlio'n digwydd?
9. Myfyrwyr sydd wedi bod yn cymryd rhan weithredol yn y bwlio

ENW	ENW

10. Ar sail yr wybodaeth a gafwyd, mae hwn yn enghraifft o'r canlynol:

	Gwrthdaro neu ymladd rhwng plant
	Teimladau wedi'u brifo oherwydd camddealltwriaeth
	Achos unigol o fwlio
	Bwlio parhaus

Dim ond yr achosion o fwlio parhaus sy'n cael eu cyfeirio ymhellach at y tîm KiVa, er mwyn iddyn nhw ymdrin â'r achos

11. Y penderfyniad ynghylch yr achos

	Yr athro dosbarth yn trafod gyda'r myfyrwyr sydd wedi bod yn rhan o'r bwlio, ac yn rhoi gwybod i'r rhieni, os oes angen
	Yr achos i'w drosglwyddo i'r tîm

Atodiad 4
Ffurflen 2

1/2

Y ffurflen i'w llenwi gan dîm KiVa

Enwau aelodau tîm KiVa sy'n ymdrin â'r achos o fwlio

Enw
Enw
Enw

Y dioddefwr

Dosbarth _____

Pryd gafodd tîm yr ysgol wybod am yr achos? _____20_____

Trafodaeth unigol gyda'r dioddefwr

Dyddiad _____20_____

1. Pa fath o fwlio sydd wedi digwydd? Dewiswch y mathau o fwlio y mae'r dioddefwr yn ei grybwyll

	(1)Disgyblion eraill wedi bod yn galw enwau, yn gwneud hwyl am ei ben/ei phen ac yn cellwair mewn ffordd sarhaus
	(2)Ei grŵp o ffrindiau yn ei (h)anwybyddu'n llwyr neu yn ei (h)ynysu
	(3)Disgyblion eraill wedi bod yn bwrw, cicio neu'n gwthio
	(4)Disgyblion eraill wedi bod yn lledu celwyddau amdano/amdani er mwyn i eraill ei gasáu/ei chasáu
	(5)Rhywun wedi dwyn arian neu eiddo personol oddi arno/arni neu eiddo personol wedi ei dorri
	(6)Disgyblion eraill wedi bod yn ei fygwth/bygwth i wneud pethau yn erbyn ei (h)ewyllys
	(7)Disgyblion eraill wedi bod yn galw enwau, gwneud sylwadau neu ystumiau am hil, lliw croen, crefydd, cyfeiriadedd rhywiol neu hunaniaeth rywiol
	(8) Disgyblion eraill wedi bod yn galw enwau rhywiol, gwneud ystumiau rhywiol neu weithredoedd rhywiol
	(9)Disgyblion eraill wedi bod yn ei fwlio/bwlio drwy negeseuon testun, galwadau ffôn neu luniau
	(10)Disgyblion eraill wedi bod yn ei fwlio/ei bwlio ar y cyfrifiadur drwy negeseuon cas a sarhaus, galwadau, sylwadau neu luniau ar Weplyfr (Facebook) neu drwy gyfryngau cymdeithasol eraill
	(11) Disgyblion eraill wedi bod yn ei fwlio/ei bwlio mewn ffordd arall. Sut?

2. Sawl gwaith mae'r bwlio wedi digwydd? Dewiswch yr ateb gorau.

	(1)Unwaith neu ddwywaith
	(2)Tair gwaith neu fwy

3. Pryd oedd y tro diwethaf i'r bwlio ddigwydd? _____

4. Ers faint mae'r bwlio'n digwydd? Dewiswch yr ateb gorau.

	(1)Wythnos neu bythefnos
	(2)Mis
	(3)2-6 mis
	(4) 6-12 mis
	(5)_____o flynyddoedd

5. Y disgyblion sydd wedi cymryd rhan weithredol yn y bwlio (enw, dosbarth)

ENW	DOSBARTH

6. Disgyblion a allai gefnogi'r dioddefwr (enw, dosbarth)

ENW	DOSBARTH

Disgrifiad o'r digwyddiadau/Gwybodaeth ychwanegol

7. Yr athro dosbarth wedi cael gwybod am y drafodaeth, dyddiad -----20-----

Disgrifiad o'r digwyddiadau/Gwybodaeth ychwanegol

8. Yr athro dosbarth wedi siarad gydag aelodau o'r dosbarth sydd wedi eu dewis i gefnogi'r dioddefwr, dyddiad _____ 20_____

9. Cysylltwyd â'r rhieni/gwarcheidwaid, dyddiad _____ 20_____

ATODIAD 5

Y ffurflen i'w llenwi gan dîm KiVa

Ffurflen 3.

Trafodaethau unigol gyda'r bwllis.

Mae'n well cynnal y trafodaethau ar yr un diwrnod. Yn y ffordd hon, bydd y cyfan yn syrpreis i'r bwllis.

Disgybl _____ Dosbarth _____

Materion a nodwyd/Materion y cytunwyd arnynt yn ystod y drafodaeth

Materion a nodwyd/Materion y cytunwyd arnynt yn ystod y drafodaeth

Materion a nodwyd/Materion y cytunwyd arnynt yn ystod y drafodaeth

Materion a nodwyd/Materion y cytunwyd arnynt yn ystod y drafodaeth

Atodiad 8

Ffurflen 6

Y ffurflen i'w llenwi gan dîm KiVa

Dyddiad _____ 20 _____

Ydy'r dioddefwr yn bresennol yn ystod y drafodaeth

<input type="checkbox"/>	(1) Ydy
<input type="checkbox"/>	(2) Nac ydy

Sylwadau a wnaethpwyd ar y cyd am y sefyllfa

Mesurau pellach posibl

Nodiadau

Atodiad 9

Atodiad D (i) GWASANAETHAU DYSGU

Cofnod o Ddigwyddiadau Bwlio yr ymdriniodd yr ysgol â hwy yn ystod tymor _____ 20____.

Mae'n rhaid i Benaethiaid gyflwyno adroddiad i'w Corff Llywodraethol bob tymor. Cesglir yr wybodaeth gan Adran Corff Llywodraethu'r Awdurdod Lleol ac fe'i hadroddir i'r Awdurdod Lleol ac i'r Bwrdd Lleol o ran Diogelu Plant. .

Mae ffurflen cofnodi gwybodaeth i benderfynu a yw digwyddiad yn bodloni'r meini prawf ar gyfer digwyddiad bwlio, eisoes wedi ei dosbarthu i ysgolion.

Y math o fwlio	Nifer y digwyddiadau	A gafodd y mater ei ddatrys? Do/Naddo/Yn parhau	Sylwadau
Gallu			
Oedran			
Ymddangosiad			
Bi-ffobia (ffobia yn erbyn pobl deurywiol)			
Anabledd			
Rhyw			
Homoffobig			
Plant sy'n derbyn gofal			
Anneuaid			
Beichiogrwydd neu Famolaeth			
Hiliol			
Crefydd neu Gred			
Rhywiol			
Trawsffobig			
Gofalwyr Ifanc			
E-Ddiogelwch			
Arall			Rhowch fanylion:

DIGWYDDIADAU HILIO

Mae canllawiau Cynulliad Cymru yn datgan ei bod yn ddyletswydd ar ysgolion i roi gwybod i'r Awdurdod Lleol am bob digwyddiad hiliol. Er bod 'digwyddiadau hiliol' o bosibl wedi eu datrys ac wedi eu cofnodi yn y tabl uchod, dylid hefyd eu cofnodi ar wahân yma fel bod gan yr Awdurdod Lleol gofnod ohonynt bob tymor.

Digwyddiadau Hiliol	Nifer	A yw'r mater wedi ei ddatrys? Ydy/Nac ydy	Sylwadau

Llofnod y Pennaeth _____ Cadeirydd _____

Dyddiad Cyfarfod y Corff Llywodraethol _____ Ysgol: _____

DYLID DYCHWELYD Y FFURFLEN HON AT PAULINE LUCAS YN DILYN CYFARFOD TYMHOROL Y CORFF LLYWODRAETHOL

Atodiad 10

ATAL BWLIO – RHAI YMYRIADAU EFFEITHIO

Amser Cylch

Mae'r athroniaeth sy'n sail i Amser Cylch neu Gylchoedd Ansawdd yn adlewyrchu parch rhwng y ddwy ochr a'r gallu i blant a phobl ifanc gael cyfleoedd i siarad, rhannu pryderon a chymryd rhan mewn gwneud penderfyniadau.

Mae diogelwch emosiynol o'r pwys mwyaf i Amser Cylch, a gaiff ei greu trwy reolau sylfaenol cadarn sydd â'r nod o ysgogi parch at bawb sy'n cymryd rhan. Gellir cymhwyso model yr Amser Cylch i lawer o leoliadau y mae plant a phobl ifanc yn treulio eu hamser ynddynt.

Mae Amser Cylch yn creu ethos cadarnhaol drwy ddarparu:

- Lle i wrando a chael gwrandawriad
- Amser a lle i adolygu a myfyrio ar yr hyn a ddysgwyd
- Ymdeimlad o gymuned a chyfrifoldeb

Gall y farn a'r syniadau a gaiff eu cyfnewid gynnwys amrywiaeth o wahanol destunau, gan gynnwys perthynas bersonol a chymdeithasol ag eraill, yn ogystal â bwlio. Gall Amser Cylch helpu i gefnogi datblygiad personol a chymdeithasol plant a phobl ifanc. Gall fod yn gyfle iddynt gael eu clywed, gan eu cyfoedion ac oedolion, a hynny mewn awyrgylch diogel a chefnogol.

Mae Amser Cylch yn datblygu parch pob cyfranogwr ac yn annog pobl i fod yn gyfrifol am eu gweithredoedd. O ganlyniad, mae'n effeithio ar sawl agwedd ar eu bywydau, gan gynnwys:

- Deallusrwydd emosiynol
- Sgiliau pendantrwydd
- Cymhelliad a chyflawniad unigol
- Gwella perthynas gadarnhaol ag eraill
- Datblygiad personol a chymdeithasol
- Creu ymddygiad digynnwrf a hunanddisgyblaeth
- Cydnabod a rheoli eu teimladau eu hunain a theimladau pobl eraill

Cynlluniau Cyfeillio

Cynlluniau yw'r rhain lle mae disgyblion hŷn yn cynorthwyo rhai iau mewn amrywiaeth o wahanol faterion, gan gynnwys bwlio, gwneud ffrindiau ac ymdopi â chyfnodau pontio. Gallai grwpiau o blant iau fod o'r un oedran. Gall y cynlluniau hyn gynnig clust I wrando a chymorth nad yw'n fygythiol ar gyfer yr holl blant a phobl ifanc, yn ogystal â rhoi teimlad o ddiogelwch iddynt.

Gellir sefydlu Cynlluniau Cyfeillio ar gyfer unrhyw grŵp oedran, gan eu bod wedi eu seilio ar y ffaith bod pobl ifanc, pan fônt yn profi rhyw anesmwythyd neu bryder, yn ceisio cymorth gan bobl ifanc eraill, yn aml. Gall hyn ddigwydd, beth bynnag, mewn ffordd anffurfiol mewn unrhyw amgylchedd, ond mae cynllun cyfeillio yn rhoi strwythur a goruchwyliaeth iddo. Er mwyn i'r cynlluniau fod yn effeithiol, mae angen i'r cyfeillion hŷn gael rhywfaint o hyfforddiant. Nid yw hyn yn eu gwneud yn gwrselwyr proffesiynol mewn unrhyw ffordd, wrth gwrs. Dim ond pobl ifanc ydynt sy'n helpu disgyblion iau i feddwl am bryderon a allai fod ganddynt, a myfyrio yn eu cylch. Sail unrhyw gynllun cyfeillio yw'r ddealltwriaeth fod gan y rhai sy'n cymryd rhan nodweddiad tebyg i'r rhai sy'n cael eu helpu, er enghraifft, oedran neu brofiad bywyd..

Gallai hyfforddiant gynnwys:

- Rheolau Sylfaenol
- Cyfrifoldebau
- Dyletswyddau
- Agweddau
- Sgiliau Holi
- Sgiliau Gwrando
- Cyfrinachedd
- Materion Amddiffyn Plant

Nod yr hyfforddiant fyddai hyrwyddo dull sensitif o wrando sy'n annog eraill i fynegi ac archwilio eu rhwystredigaethau. Dyma enghreifftiau o'r hyn y gall cyfaill ei wneud:

- Helpu plant a phobl ifanc sy'n cael eu bwlio
- Helpu plant sy'n teimlo'n unig ac sydd heb unrhyw ffrindiau yn ôl pob golwg
- Helpu pobl ifanc i ymdopi â chyfnodau pontio ac amgylcheddau newydd
- Cynrychioli barn pobl ifanc
- Awgrymu sut gellid gwella'r amgylchedd

Atodiad 11

DOLENNI DEFNYDDIOL

www.kidscape.org.uk/advice/advice-for-parents-and-carers

www.bullying.co.uk

<http://www.childline.org.uk/explore/bullying/pages/bullying.aspx>

www.nspcc.org.uk/preventing-abuse/child-abuse-and-neglect/bullying-and-cyberbullying

www.thinkuknow.net

<http://fis.ceredigion.gov.uk/>

<http://www.childcomwales.org.uk/>

<https://www.kidscape.org.uk/advice/advice-for-young-people/>

<http://gov.wales/topics/educationandskills/schoolshome/wellbeing/antibullying/are-you-being-bullied/?lang=cy>

Atodiad 12

GWYBODAETH I RIENI/GWARCHIEDWAID: AROLWG BODLONRWYDD

Gellid anfon y ffurflen hon yn rhan o'r broses o gynnal trafodaethau ac adolygiadau dilynol ar ôl ymholiad ynghylch bwlio yn yr ysgol. Ni ddylid ei defnyddio os oes gweithdrefn gwyno ar y gweill.

Annwyl Riant/Warcheidwad

Yn dilyn eich ymholiad diweddar ynghylch bwlio, ysgrifennaf atoch i gael eich sylwadau ynglŷn â pha mor dda y deliodd yr ysgol â'r broblem. Byddwn yn defnyddio'r wybodaeth hon yn gyfrinachol o fewn yr ysgol ac er mwyn bod yn sail i'n hadolygiad o bolisi ac arfer. Ni ddefnyddir y manylion unigol yn ehangach oni bai ein bod yn gofyn am eich caniatâd penodol a chithau'n ei roi.

Pa mor hawdd oedd hi i'ch plentyn/i chi adrodd am y bwlio? (rhowch gylch o amgylch un)

1 2 3 4 5
(ddim yn hawdd) (yn hawdd iawn)

Rhowch sylwadau os gallem wella:

Pa mor fodlon ydych chi ar yr hyn a wnaethom i wneud i'ch plentyn deimlo'n ddiogel? (rhowch gylch o amgylch un)

1 2 3 4 5
(ddim yn fodlon) (yn fodlon iawn)

Rhowch sylwadau os gallem wella:

Pa mor fodlon ydych chi ar y cymorth a gafodd eich plentyn gan yr ysgol ers y digwyddiad bwlio? (rhowch gylch o amgylch un))

1 2 3 4 5
(ddim yn fodlon) (yn fodlon iawn)

Rhowch sylwadau os gallem wella:

Ar y cyfan, pa mor fodlon ydych chi ar y ffordd y mae'r ysgol yn ymdrin â digwyddiadau bwlio?
(*rhowch gylch o amgylch un*)

1 (ddim yn fodlon)	2	3	4	5 (yn fodlon iawn)
-----------------------	---	---	---	-----------------------

Rhowch sylwadau os gallew wella:

Unrhyw sylwadau eraill :

Diolch am ein helpu drwy gwblhau'r holiadur hwn. Byddwn yn defnyddio'r wybodaeth i ystyried yr hyn rydym yn ei wneud i fynd i'r afael â bwlio a gwneud [rhowch enw'r ysgol] yn ysgol lle mae disgyblion a rhieni'n hyderus ein bod yn onest am y problemau sy'n digwydd, yn hyderus nad ydym yn goddef ymddygiad bwlio ac yn hyderus bod ein systemau yn cefnogi'r plant.

Yr eiddoch yn gywir,

Pennaeth